

## MANUEL D'INSTRUCTIONS

## TRUELLES MECANIQUES

**BT90H160 – BT90H270 – BT90E  
BT90HF160-BT90HF270**



Nijverheidsstraat 10, 1840 Londerzeel/Belgium  
BE 0821.249.312

Tel: +32 (0)52 315 350 - Tel: +32 (0)52 315 351 - Fax: +32 (0)52 303 739  
E-mail: [info@betontrowel.com](mailto:info@betontrowel.com) - [www.betontrowel.com](http://www.betontrowel.com)

## 1. PREFACE DU MANUEL

Avant de quitter notre usine, chaque machine subit une série au cours desquels tout, minutieusement vérifié.

La stricte observation de nos instructions assurera à votre machine, dans des conditions normales de travail, une grande longévité.

Les conseils d'utilisation et pièces détachées figurant sur ce document sont donnés à titre information et non d'engagement. Aucune garantie ne sera accordée en cas d'erreurs ou d'omissions, ou pour des dommages relatifs à la livraison, à la conception ou l'utilisation de la machine. Soucieux de la qualité de nos produits, nous nous réservons le droit d'effectuer, sans préavis, toutes modifications techniques en vue de leur amélioration.

Le document servira l'utilisateur à :

- ✓ Se familiariser avec la machine
- ✓ Connaître ses possibilités d'utilisation
- ✓ Eviter les accidents lors d'un emploi non adapté, par un personne non formée, lors de l'entretien, maintenance, remise en état, déplacement, transport.
- ✓ Augmenter la fiabilité et la durée de la machine
- ✓ D'assurer une utilisation correcte, un entretien régulier, un dépannage rapide afin de diminuer les frais de réparation et les temps d'immobilisation.

**Disponibilité du manuel à tout moment sur le lieu de travail.  
Lecture et utilisation par toute personne assurant l'installation ou l'utilisation.  
Les réglementations techniques obligatoires en vigueur dans le pays  
d'utilisation de la machine sont également à respecter pour une sécurité  
maximum.**

## 2. CONSIGNES PARTICULIERES

Conçue pour assurer un service sûr et fiable dans des conditions d'utilisation conformes aux instructions, la machine peut présenter des dangers pour l'utilisateur et des risques de détérioration, des contrôles réguliers sur le chantier sont nécessaires, s'assurer :

- ✓ De l'état technique parfait (utilisation suivant affectation en tenant compte des risques éventuels, suppression de toute mal fonction nuisible à la sécurité).
- ✓ De l'usage de pales conformes s'adaptant d'origine sur la machine, utilisation interdit de tout autre pale de forme, de dimension, de fixation non appropriés à la machine.
- ✓ D'un personnel compétent (qualification, âge, formation, instruction,) ayant pris connaissance dans le détail du manuel avant de commencer le travail ; toute anomalie électrique, mécanique ou d'autre origine sera contrôlée par une personne habilitée à intervenir (électricien, responsable d'entretien, agent revendeur agréé,..).
- ✓ S'assurer du respect des avertissements et directives marqués sur la machine ( protections adéquates personnelles, utilisation conforme, instructions de sécurité en général)
- ✓ Qu'aucune modification, transformation ou complément soit nuisibles à la sécurité et ne seront pas réalisées sans l'autorisation du fabricant,
- ✓ Du respect des fréquences de vérifications et contrôles périodiques préconisés.
- ✓ De la garantie de pièces de rechange d'origine lors de réparations.

## TALOCHÉUSE-LISSEUSE

## — SYMBOLES D'ALERTE À UNE CONSIGNE DE SÉCURITÉ

### POUR VOTRE SÉCURITÉ ET LA SÉCURITÉ D'AUTRUI !

Les consignes de sécurité doivent être suivies à tout moment lorsque vous utilisez cet équipement. Lisez, comprenez et respectez les consignes de sécurité et les instructions d'utilisation sous peine de blessures sur votre propre personne et autrui.

Ce manuel utilisation a été conçu pour fournir des instructions complètes d'utilisation sûre et efficace de la talocheuse-lisseuse |



Pour des informations sur la maintenance du moteur, reportez-vous aux instructions du fabricant du moteur.

Avant toute utilisation de cette talocheuse-lisseuse poussée, assurez-vous que l'opérateur a lu et compris et qu'il respecte toutes les Instructions de ce manuel.

### SYMBOLES D'ALERTE AUX CONSIGNES DE SÉCURITÉ

Les trois (3) messages de sécurité ci-dessous vous informeront des risques pouvant engendrer des blessures pour vous et d'autres personnes. Ces consignes de sécurité concernent plus spécialement le niveau d'exposition de l'opérateur et sont précédées d'un des trois mots suivants : **DANGER**, **AVERTISSEMENT** ou **ATTENTION**.

#### **DANGER**

RISQUE de **MORT** ou de blessures **GRAVES** si vous **NE SUIVEZ PAS** ces instructions.

#### **AVERTISSEMENT**

RISQUE PROBABLE de **MORT** ou de blessures **GRAVES** si vous **NE SUIVEZ PAS** ces instructions.

#### **ATTENTION**

RISQUE de **BLESSURES** si vous **NE SUIVEZ PAS** ces instructions.

Les risques associés à l'utilisation d'une talocheuse-lisseuse seront mentionnés tout au long de ce manuel avec un symbole de danger et un symbole d'alerte à une consigne de sécurité.

### SYMBOLES DE DANGER



#### Gaz d'échappement mortels



Les gaz d'échappement du moteur contiennent du monoxyde de carbone, un gaz toxique. Ce gaz est incolore et inodore et son inhalation risque d'engendrer mort d'homme. **N'UTILISEZ JAMAIS** cette machine dans une zone confinée ou une enceinte qui ne permet pas la libre circulation d'air en quantité suffisante.



#### Carburant explosif



L'essence est extrêmement inflammable et ses vapeurs peuvent causer une explosion en cas d'inflammation. **NE DÉMARREZ PAS** le moteur près de carburant déversé ou de fluides combustibles. **NE REMPLISSEZ PAS** le réservoir de carburant lorsque le moteur tourne ou est encore chaud. **NE REMPLISSEZ PAS** trop le réservoir, dans la mesure où le carburant déversé risque de s'enflammer s'il entre en contact avec des pièces chaudes du moteur ou des étincelles du système d'allumage. Stockez le carburant dans des bidons agréés, des endroits bien ventilés et à l'écart d'étincelles et de flammes. **N'UTILISEZ JAMAIS** de carburant comme nettoyant.



#### Risques de brûlures



Les composants du moteur peuvent dégager une chaleur extrême. Pour éviter les brûlures, **NE TOUCHEZ PAS** ces zones lorsque le moteur tourne ou juste après son fonctionnement. N'utilisez **JAMAIS** le moteur avec les écrans thermiques retirés.



#### Pièces rotatives



N'utilisez **JAMAIS** la machine sans ses capots ou ses barrières de protection. Tenez **les doigts, les mains, les cheveux** et les **vêtements** à l'écart des composants en mouvement pour empêcher les blessures.

## TALOCHÉUSE-LISSEUSE — SYMBOLES D'ALERTE À UNE CONSIGNE DE SÉCURITÉ

### Démarrage intempestif



Placez **TOUJOURS** l'interrupteur ON/OFF (Marche/Arrêt) du moteur sur position OFF (Arrêt), lorsque la talocheuse-lisseuse est inutilisée.

### Risques respiratoires



Portez **TOUJOURS** une protection respiratoire agréée.

### Surrégime



**NE MODIFIEZ JAMAIS** les réglages usine du régulateur de régime du moteur. Risque de blessures personnelles et de dégâts pour le moteur ou le matériel sous peine de fonctionnement à un régime supérieur au régime maximum autorisé.

### Risques pour les yeux et les oreilles



Portez **TOUJOURS** une protection des yeux et des oreilles agréée.

### Messages liés aux dégâts matériels

D'autres messages importants émaillent ce manuel pour éviter l'endommagement de votre talocheuse-lisseuse, d'autres biens ou l'environnement.

### **ATTENTION**

Cette talocheuse-lisseuse poussée, d'autres biens ou le cadre avoisinant risquent d'être endommagés si vous ne suivez pas ces instructions.

## TALOCHÉUSE-LISSEUSE

## — RÈGLES D'UTILISATION EN TOUTE SÉCURITÉ

### RÈGLES D'UTILISATION EN TOUTE SÉCURITÉ

#### ⚠ AVERTISSEMENT

Suivez les instructions figurant dans ce manuel sous peine de blessures graves, voire mort d'homme ! Cette machine doit être utilisée uniquement par un personnel formé et qualifié ! Elle est réservée à un usage industriel.

Les consignes de sécurité suivantes doivent toujours être suivies lorsque vous utilisez la talochéuse-lisseuse poussée HDA.

#### SÉCURITÉ

- **N'UTILISEZ PAS** cette machine et n'effectuez pas de maintenance dessus avant d'avoir lu ce manuel de bout en bout. Le manuel devra rester disponible et accessible à l'opérateur.
- Cette machine ne doit pas être utilisée par des mineurs.
- **N'UTILISEZ JAMAIS** la machine à d'autres fins que celles décrites dans ce manuel.
- **N'UTILISEZ JAMAIS** la machine sans vêtements de protection adéquats, lunettes incassables, bottes à embout d'acier et autres dispositifs de protection requis pour le travail.



- **N'UTILISEZ JAMAIS** des accessoires ou extensions qui ne sont pas recommandés par Multiquip pour cette machine sous peine d'endommager la machine et/ou de vous blesser.
- Le fabricant n'endosse aucune responsabilité pour tout accident causé par des modifications apportées à la machine. Les modifications non autorisées de la machine annuleront toutes les garanties associées. Toute modification pouvant donner lieu à une modification des caractéristiques d'origine de la machine doit toujours être confiée au fabricant, qui devra confirmer que la machine est conforme aux réglementations de sécurité appropriées.

- **N'UTILISEZ JAMAIS** cette machine lorsque vous ne vous sentez pas bien pour cause de fatigue, maladie ou prise de médicaments.
- **N'UTILISEZ JAMAIS** la machine sous l'influence de drogues ou d'alcool.
- Remplacez la plaque signalétique et les étiquettes autocollantes d'utilisation et de sécurité dès qu'elles deviennent difficiles à lire.
- **VÉRIFIEZ TOUJOURS** si la visserie de la machine est bien serrée (écrous et boulons, par exemple) avant de démarrer.
- **NE TOUCHEZ JAMAIS** le collecteur d'échappement, le silencieux ou le cylindre chaud. Laissez-les refroidir avant d'effectuer une maintenance sur la machine.



- **Hautes températures** – Laissez refroidir le moteur avant d'ajouter de l'essence ou d'effectuer une maintenance ou une réparation. Tout contact avec des composants **chauds** peuvent causer des brûlures graves.

- Le moteur de cette talochéuse-lisseuse exige une circulation d'air adéquate pour le refroidissement. **N'UTILISEZ JAMAIS** la machine dans un lieu clos ou un espace restreint où la circulation d'air est compromise. Si la circulation d'air est limitée, elle causera de graves dégâts au moteur et risque de causer des blessures. Rappelez-vous que le moteur dégage du monoxyde de carbone, un gaz **MORTEL**.



- **RÉAPPROVISIONNEZ TOUJOURS** en carburant dans une zone bien ventilée, loin des étincelles et des flammes nues.
- **USEZ TOUJOURS** d'une extrême prudence lorsque vous manipulez des liquides **inflammables**. Pour réapprovisionner en essence, **ARRÊTEZ** le moteur et laissez-le refroidir.
- **N'UTILISEZ JAMAIS** la machine dans une atmosphère explosive où des fumées sont présentes ou près de matériaux combustibles. Risque d'explosion ou d'incendie pouvant causer des **blessures graves, voire mort d'homme**.



- **NE FUMEZ PAS** à proximité de la machine. Les **vapeurs de carburant** ou le déversement de carburant sur le moteur **chaud** risquent de déclencher un incendie ou une explosion.
- Il est dangereux de remplir le réservoir jusqu'à l'orifice de remplissage sous peine de projections de carburant.
- **N'UTILISEZ JAMAIS** de carburant comme nettoyant.



Nijverheidsstraat 10, 1840 Londerzeel/Belgium  
BE 0821.249.312

Tel: +32 (0)52 315 350 - Tel: +32 (0)52 315 351 - Fax: +32 (0)52 303 739  
E-mail: [info@betontrowel.com](mailto:info@betontrowel.com) - [www.betontrowel.com](http://www.betontrowel.com)

## TALOCHEUSE-LISSEUSE

## — RÈGLES D'UTILISATION EN TOUTE SÉCURITÉ

- **NE FAITES JAMAIS TOURNER** le moteur sans filtre à air. Risque de dégâts sérieux pour le moteur. Effectuez une maintenance régulière sur le filtre à air pour éviter le dysfonctionnement du carburateur.
- **NE PLACEZ JAMAIS** les *pieds* ou les *mains* derrière les anneaux de garde durant le démarrage ou l'utilisation de cette machine.
- **ÉVITEZ** de porter des bijoux ou des vêtements lâches qui risquent de se prendre sur les commandes ou des composants mobiles sous peine de blessure grave.
- **ÉLOIGNEZ-VOUS TOUJOURS** des composants *rotatifs* ou *mobiles* durant le fonctionnement de la machine.
- **Composants mobiles** – Arrêtez-le moteur avant d'effectuer une maintenance ou une réparation. Tout contact avec des composants mobiles peut causer des blessures graves.
- **ASSUREZ-VOUS TOUJOURS** que la zone d'utilisation est dégagée avant de démarrer le moteur.
- **NE LAISSEZ JAMAIS** la machine *sans surveillance* avec le moteur en marche.
- **ASSUREZ-VOUS TOUJOURS** que l'opérateur connaît bien les consignes de sécurité et les techniques d'utilisation avant d'utiliser la machine.
- **GARDEZ TOUJOURS** la zone de travail bien rangée.
- **DÉGAGEZ TOUJOURS** la zone de travail en retirant particules, outils, etc. qui pourraient constituer un danger pendant le fonctionnement de la machine.

### **AVERTISSEMENT**

**ASSUREZ-VOUS TOUJOURS** que la zone d'utilisation est dégagée avant de démarrer le moteur.

- Personne d'autre que l'opérateur ne doit se trouver dans la zone de travail pendant que la machine fonctionne.
- Respectez toujours toutes les réglementations contraignantes applicables à la protection de l'environnement et en particulier, au stockage du carburant, à la manipulation des substances dangereuses et au port de vêtements et d'équipement de protection. Instruisez l'utilisateur au besoin ou, en tant qu'utilisateur, demandez ces informations et cette formation.
- **STOCKEZ TOUJOURS** correctement la machine lorsqu'elle n'est pas utilisée. Stockez toujours la machine dans un lieu sec et propre, hors de portée des enfants.

### Transport

- **ARRÊTEZ TOUJOURS** le moteur avant le transport.
- Serrez bien le bouchon du réservoir de carburant et fermez le robinet de carburant pour éviter les projections de liquide.
- Faites la vidange d'essence avant de transporter la machine sur de longues distances ou des routes en mauvais état.

- Lorsque vous placez la machine sur une plate-forme de camion pour le transport, arrimez-la toujours.
- **UTILISEZ TOUJOURS** les techniques de levage correctes pour déplacer la machine.

### Sécurité relative à la maintenance

- Ne lubrifiez et ne procédez **JAMAIS** à une maintenance avec la machine en marche.
- **ATTENDEZ TOUJOURS** que la machine ait suffisamment refroidi avant toute maintenance.
- Maintenez la talocheuse-lisseuse en bon état de fonctionnement.
- Réparez immédiatement les dommages subis par la machine et remplacez toujours les pièces cassées.
- Jetez les déchets dangereux conformément aux règlements en vigueur. Parmi les déchets dangereux utilisés, citons l'huile moteur, le carburant et les filtres à carburant.
- **N'UTILISEZ PAS** de boîtes de conservation des aliments ou en plastique pour la mise au rebut des déchets.

### Urgences :

- **SACHEZ TOUJOURS** où se trouve *l'extincteur d'incendie* le plus proche.



- **SACHEZ TOUJOURS** où se trouve *la trousse de premiers soins* la plus proche.



- En cas d'urgence, sachez *toujours* où se trouve le téléphone le plus proche ou *ayez un téléphone à proximité sur le lieu de travail*. Informez-vous également des numéros de téléphone de l'ambulance, *du médecin* et de la *caserne de pompiers les plus proches*. Ces informations sont précieuses en cas d'urgence, car elles peuvent permettre d'empêcher qu'une situation grave ne devienne tragique.



Nijverheidsstraat 10, 1840 Londerzeel/Belgium  
BE 0821.249.312

Tel: +32 (0)52 315 350 - Tel: +32 (0)52 315 351 - Fax: +32 (0)52 303 739  
E-mail: [info@betontrowel.com](mailto:info@betontrowel.com) - [www.betontrowel.com](http://www.betontrowel.com)

## FICHE TECHNIQUE

<b>MODELE</b>	BT90H(F)160	BT90H(F)270	BT90E
DIAM. DE LA MACHINE	90 CM (36")	90 CM (36")	90 CM (36")
MOTEUR	HONDA GX160 5.5 HP	HONDA GX270 9 HP	ELECTRIC 3 PHASE 2.2 KW VARIABLE SPEED
POIDS	78 KG	82 KG	84 KG
VIBRATIONS MANCHE	1.1 – 1.5 M/S	1.1 – 1.5 M/S	1.1 – 1.5 M/S
BRUIT	97 – 103 LWA (dB) 82 -86 LPA (Db)	97 – 103 LWA (dB) 82 -86 LPA (Db)	

### 3. EMPLOI

#### Truelle électrique BT90E : Mode d'emploi.

La truelle électrique BT90 230v est entraînée par un moteur de puissance Kw 2.2. qui assure un bon fonctionnement la machine.

Si la machine a été tenue immobilisée sur un béton humide, elle pourra atteindre 24 A au démarrage.

Le boîtier de la prise de courant de la machine est le EU (Europlug ) bleu à trois fiches de sécurité et 32 A.

Branchez votre câble d'extension dans la prise.

Assurez-vous que la rallonge n'est pas enroulée ni excessivement longue car cela provoquerait une chute de puissance de la machine.

Pour commencer la rotation de la machine , tirez le levier rouge situé sur le bras gauche du guidon.

Pour augmenter ou diminuer la vitesse, utilisez le bouton de l'accélérateur situé sur le cote droit du guidon.

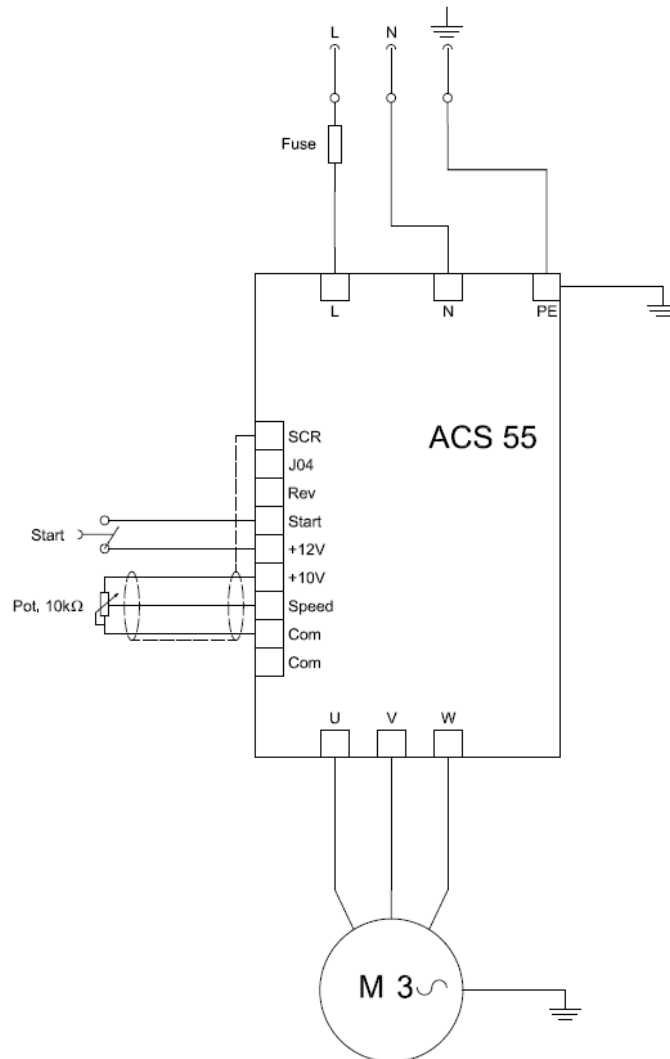
Pour un arrêt d'urgence, relâcher le levier rouge.

Lorsque vous utilisez la truelle, vérifier que le câble d'alimentation soit au-dessus du guidon et toujours derrière la machine pour éviter le contact des câbles avec les lames. Si cela arrive, arrêtez immédiatement la machine, débrancher le câble d'extension et vérifiez l'isolation. Si le câble est endommagé, n'utilisez pas la machine jusqu'à son remplacement.

Si le câble est endommagé ou si les ampères de la machine sont insuffisants, la machine possède un interrupteur de déclenchement qui coupera l'alimentation.



Remarque : Si la truelle est montée avec un plateau de talochage et la machine se trouve sur un béton humide, cela peut créer une résistance sur la rotation de la machine électrique. Pour éviter cette panne, assurez-vous que la machine soit libre de béton avant le démarrage.



## Truelle mécanique BT90H

### Utilisation

- ✓ Truelle mécanique à talocher et à lisser
- ✓ La dimension est donnée par le diamètre d'un cercle délimité par les pales en mouvement.
- ✓ Ces pales effectuent un travail de finition sur le béton dans un mouvement rotatif sur la surface.

### Type d'outils : se divisent en trois catégories

- ✓ Pales d'ébauche (largeur 280mm) larges, possédant des bords relèvés tournés vers le haut pour ne pas pénétrer ou abîmer la surface de béton frais, se montent par simple agrafage sur les pales de finition.
- ✓ Pales de finition (largeur 150mm) plus petites, exercent davantage de pression pour égaliser la surface pendant le durcissement du béton. Elles sont réversibles lorsqu'un de leur côté est usé.
- ✓ Pales mixtes (largeur 200mm) sont utilisées à la fois pour effectuer un travail d'ébauche et de finition.

## 4. CONTROLE – DESCRIPTION DE LA MACHINE

- ✓ A réception, contrôler l'état de votre machine
- ✓ La conserver en performance en bon état de propreté.
- ✓ Pendant le travail rester toujours attentif
- ✓ Vérifier la fixation des pièces (vibration anormale), le bon montage des pales.

Au nombre de quatre, ces pales sont fixées à un axe rotatif vertical par un croisillon et espacées de façon égale ;

Le croisillon doit être rigide et solide afin d'assurer un maintien vertical et horizontal des pales pendant le travail de finition.

Un cercle de protection permet à l'opérateur d'approcher la machine des murs et autres obstacles sans danger d'abîmer ou de casser les pales et en toute sécurité. Le cercle de protection est relié au bloc moteur.

La transmission moteur est faite par un embrayage commandé (galet tendeur fixé à un axe vertical et commandé par une poignée sur le brancard de conduite) qui permet la rotation des pales dans le sens des aiguilles d'une montre.

## 5. TRANSPORT – DEPLACEMENT

Un anneau d'élingage permet de transporter dans une position normale la machine jusqu'à son lieu de travail.

L'arceau supporte une charge équivalente à trois fois le poids de la machine avant rupture.

## 6. VERIFICATION AVANT LA MISE EN ROUTE

- ✓ Avant toute mise en service, lire attentivement la notice, et se familiariser avec la machine.
- ✓ Le champ de travail doit être parfaitement en ordre, bien éclairé, et ne doit présenter aucun risque (ni humidité, ni produits dangereux à proximité).
- ✓ Obligation port du casque antibruit.
- ✓ L'opérateur doit porter des protections appropriées au travail
- ✓ Toute personne étrangère doit être écartée du champ de travail
  
- ✓ Usage de pales conformes d'origine. Utilisation interdite de plateaux de forme, de dimension de fixation non appropriés à la machine.
  
- ✓ Le fabricant décline toute responsabilité résultant d'un emploi inadapté, de toute modification, adaptation ou motorisation non conforme à définition d'origine prévue par le constructeur.

### **Mise en service**

Avant de toute mise en service, s'assurer :

- ✓ Du niveau d'huile du moteur
- ✓ Du niveau d'huile réducteur (voir entretien)
- ✓ Du plein de carburant
- ✓ Du bon fonctionnement du filtre à air et du dispositif de refroidissement en parfait état propre (volant, ailettes du cylindre et de la culasse encrassés par les projections de béton.)

### **Consignes de sécurité**

Se reporter au manuel du moteur avant toute mise en service.

Veillez lire et assimiler ces consignes, à défaut, vous vous exposez à des blessures corporelles, voir un danger mortel ou la détérioration de l'équipement si les instructions ne sont suivies.

## **Moteur thermique**

- ✓ Ouvrir le robinet de carburant
- ✓ Mettre l'interrupteur sur ON (si il existe)
- ✓ Mettre le starter en place (au premier démarrage)
- ✓ Mettre la manette d'accélération en position ralentie
- ✓ Se placer à droite du brancard, maintenir la poignée de commande de la main gauche (desserrage du frein et mise au contact allumage)
- ✓ Saisir la poignée du lanceur approcher la compression et tirer rapidement.
- ✓ Laisser tourner quelque instants et supprimer le starter.
- ✓ La main droite remplacer la main gauche sur le poignée et la main gauche actionne la manette d'accélération
- ✓ Le relâchement de la poignée de commande engage le frein et coupe le circuit d'allumage

## **NE JAMAIS DEMARRER LE MOTEUR EN POSITION VITESSE MAXIMUM.**

## **Arrêt**

- ✓ Mettre la manette d'accélération au RALENTI, les pales s'arrêtent
- ✓ Relâcher la poignée de commande, le frein s'engage et le moteur s'arrête.
- ✓ Mettre l'interrupteur moteur sur OFF
- ✓ Fermer le robinet d'alimentation de carburant

**ATTENTION : n'employer pas de machines équipée de moteur thermiques dans un espace restreint, quand les vapeurs d'émissions ne se dispersent pas. Pour complément d'information se reporter au livret du moteur.**

Nota : dans le cas de positionnement prolongé sur béton frais, décoller les pales du sol avant de les mettre en rotation.

- ✓ Laisser tourner le moteur à vide environ 5 minutes
- ✓ A l'aide de la poignée, embrayer progressivement le départ de la rotation des pales.
- ✓ Voir procédé de talochage
- ✓ Réglage vitesse par manette de gaz
- ✓ Réglage mécanique de l'orientation des pales.

## 7. GUIDAGE DE LA MACHINE

L'opérateur qui utilise sa machine pour la première fois doit se familiariser avec la technique de conduite et d'entraîner dans un endroit aux dimensions suffisantes, exempt d'obstacles de façon à faciliter son déplacement.

Le déplacement de la machine sur la surface à talocher se commande par le maniement du brancard qui modifie la position du cercle de protection.

### **Maniement brancard**

- ✓ Horizontal
- ✓ Vers le bas
- ✓ Vers le haut
- ✓ Incliné à droite
- ✓ Incliné à gauche

### **Déplacement**

- Sans
- Vers la droite
- Vers la gauche
- Vers l'avant
- Vers l'arrière

## 8. UTILISATION

- ✓ Le travail d'ébauche élimine les agrégats grossiers, aplanit les bosses et les creux, rend compacte la surface de béton. Le béton doit être suffisamment dur et purgé de l'eau qui remonte à la surface.
- ✓ Préparation de la dalle de la même façon que pour talochage manuel. S'assurer d'avoir une surface convenablement nivelée (tirage à règle vibrante préconisé.)
- ✓ Lorsque la dalle est devenue suffisamment dure, commencer le talochage, pale d'ébauche absolument horizontale pour abîmer ou de pénétrer le béton.
- ✓ Prévoir les différentes opérations avant de commencer le travail afin d'obtenir un travail parfait
- ✓ Dans le cas de positionnement prolongé sur béton frais, décoller les pales du sol avant de les mettre en rotation.
- ✓ Le travail d'ébauche débute perpendiculairement à celui de la mise en forme. Si l'on procède à une seconde opération d'ébauche, elle devra être faite à angle droit par rapport à la première passe.

Toutes les opérations successives devront toujours être faites perpendiculairement à la passe précédente.

- ✓ Chaque passe devra chevaucher la précédente d'une ½ passe afin de minimiser les risques d'imperfections sur la surfaces. Le travail de finition s'effectue après le travail d'ébauche pour obtenir une surface désirée et doivent être espacées afin de laisser le béton accroître sa prise.

- ✓ Durant la première opération de finition on peut utiliser des pales usagées en position horizontale à cause de leurs légères incurvations dues à l'usure. Dans le cas de pales neuves les incliner légèrement.
- ✓ A chaque opération successive de surfacage, augmenter légèrement le degré d'inclinaison des pales pour obtenir une pression plus forte sur le béton.
- ✓ Dans le cas où on obtient une surface avec arêtes, réduire l'inclinaison et continuer le processus jusqu'à planéité complète, puis augmenter légèrement l'inclinaison.
- ✓ L'inclinaison est excessive si le bord relevé de la pale est à plus de 25 à 30 mm au dessus de la surface de béton.
- ✓ Des modifications peuvent amener à rectifier les plans de travail. Certains endroits seront plus vite pris que d'autres. Normalement, le béton pose en premier lieu doit être travaillé d'abord.
- ✓ En cas de béton plus tendre accolé à la surface à traiter, travailler parallèlement à la jonction et chevaucher la couche tendre de quelques centimètres.
- ✓ Des défauts à la surface également obligent l'opérateur à procéder différemment. Les creux et les bosses subsistant après la mise en forme peuvent être corrigés pendant le travail d'ébauche. Les trous seront remplis en tournant autour, dans le sens des aiguilles d'une montre. Pour les bosses, opérer inversement.

### **Réglage micrométrique des pales**

L'inclinaison des pales est commandée par un volant au centre du brancard. Pour donner l'inclinaison, visser le volant de commande. Chaque tour de volant augmente l'angle des pales. Quelques tours suffisent pour atteindre l'angle optimal. Pour diminuer l'angle dévisser le volant de commande.

NOTA : Afin d'éviter toute irrégularité, les pales doivent être utilisées de façon absolument horizontale.

Le degré d'inclinaison des pales est augmenté pendant les différentes opérations de talochage, afin d'accroître de pression de la pale sur la surface de béton dense et dure.

Lorsque le béton est prêt, travailler régulièrement et systématiquement la surface. Le travail d'ébauche corrige les défauts mineurs qui apparaissent pendant les opérations de forme.

## 9. ENTRETIEN

**Entretien moteur :** se reporter au livret d'entretien du moteur.

Débrancher le câble de bougie pour toutes interventions d'entretien.

- ✓ Consiste principalement en un nettoyage après chaque emploi (pas de haute pression)
- ✓ Vérifier l'huile du moteur quotidiennement.

**Utiliser :**

- ✓ Une huile moteur SAE 10W30 avec classe API MS, SD, SE ou supérieur pour les moteurs à essence.  
Pour vidanger le moteur, présenter une goulotte à la sortie de vidange.

**Filtre à air :**

- ✓ Se référer au manuel du moteur pour les intervalles d'entretien. Pour des conditions extrêmement poussiéreuses, il faudra parfois nettoyer l'élément filtrant 2 à 3 fois par jour.
- ✓ Remplacer tous les filtres ou garnitures d'étanchéité endommagés.

Remiser les produits dans un endroit sûr, hors de portée des enfants. Enlever tous les outils de réglage et les clés.

**Réducteur :**

Shell Valvata K680

Esso Cyclesso TK680

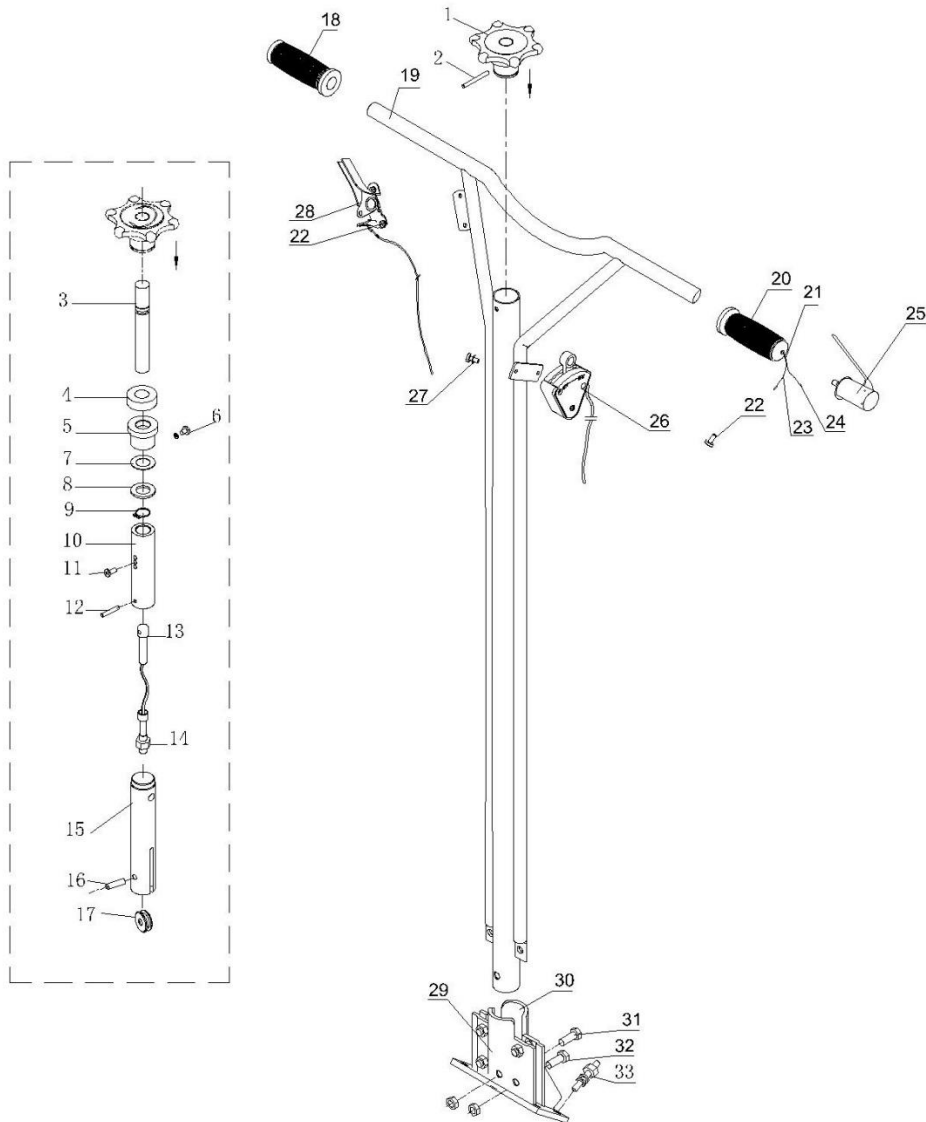
Le lubrifiant sera éliminé conformément aux modalités prescrites par la législation en vigueur.

**Graissage :**

- ✓ Vérifier et remplir de graisse les graisseurs du croisillon d'entraînement des lames.  
**Ne jamais laisser fonctionner sans graisse.**
- ✓ Graissage de la butée à bille.

## 10. PIECES DE RECHANGE

### Standard Handle Assembly.



Nijverheidsstraat 10, 1840 Londerzeel/Belgium  
BE 0821.249.312

Tel: +32 (0)52 315 350 - Tel: +32 (0)52 315 351 - Fax: +32 (0)52 303 739  
E-mail: [info@betontrowel.com](mailto:info@betontrowel.com) - [www.betontrowel.com](http://www.betontrowel.com)



Item No.	Part No.	Description	Qty.
1	4365501	BOUTON	1
2	9024	BROCHE	1
3	4365503	ARBRE FILETÉ	1
4	9025	ROULEMENT	1
5	4365502	DOUILLE	1
6	9026	BOULON	1
	9022	RONDELLE ÉLASTIQUE	1
7	9033	RONDELLE ÉLASTIQUE	1
8	4365504	RONDELLE	1
9	9027	RONDELLE	1
10	4365505	DOUILLE EN ALUMINIUM	1
11	9028	BOULON	1
12	9030	BROCHE	1
13	4405512	CÂBLE DE COMMANDE DE TANGAGE	1
14	9016	ÉCROU	1
15	4365511	POULIE DE CÂBLE ROULEMENT	1
16	9031	BROCHE	1
17	4365508	POULIE DE CÂBLE	1
18	9035	GRIP	1
19	4405100	ASSEMBLAGE DE LA POIGNÉE	1
20	9035a	GRIP	1
21	9126	COUVERCLE EN PLASTIQUE	1
22	9021	BOULON	3
	9011	RONDELLE	2
	9128	RONDELLE ÉLASTIQUE	1
23	9119	FIL	2
24	9570	CONNECTOR DE FIL	2
25	1165200A	INTERRUPTEUR DE SÉCURITÉ	1
26	4365200	INTERRUPTEUR DE SÉCURITÉ	1
27	9010	BOULON	2
	9011	RONDELLE	2
28	4365400	THROTTLE ASSY	1
29	4365301	SUPPORT DE POIGNÉE SUPÉRIEUR	1
30	4405303	SUPPORT DE POIGNÉE INFÉRIEUR	1
31	9017	BOULON	1
32	9018	BOULON	4
	9016	ÉCROU	5
33	9044	BOULON	4

Nijverheidsstraat 10, 1840 Londerzeel/Belgium  
BE 0821.249.312

Tel: +32 (0)52 315 350 - Tel: +32 (0)52 315 351 - Fax: +32 (0)52 303 739  
E-mail: [info@betontrowel.com](mailto:info@betontrowel.com) - [www.betontrowel.com](http://www.betontrowel.com)

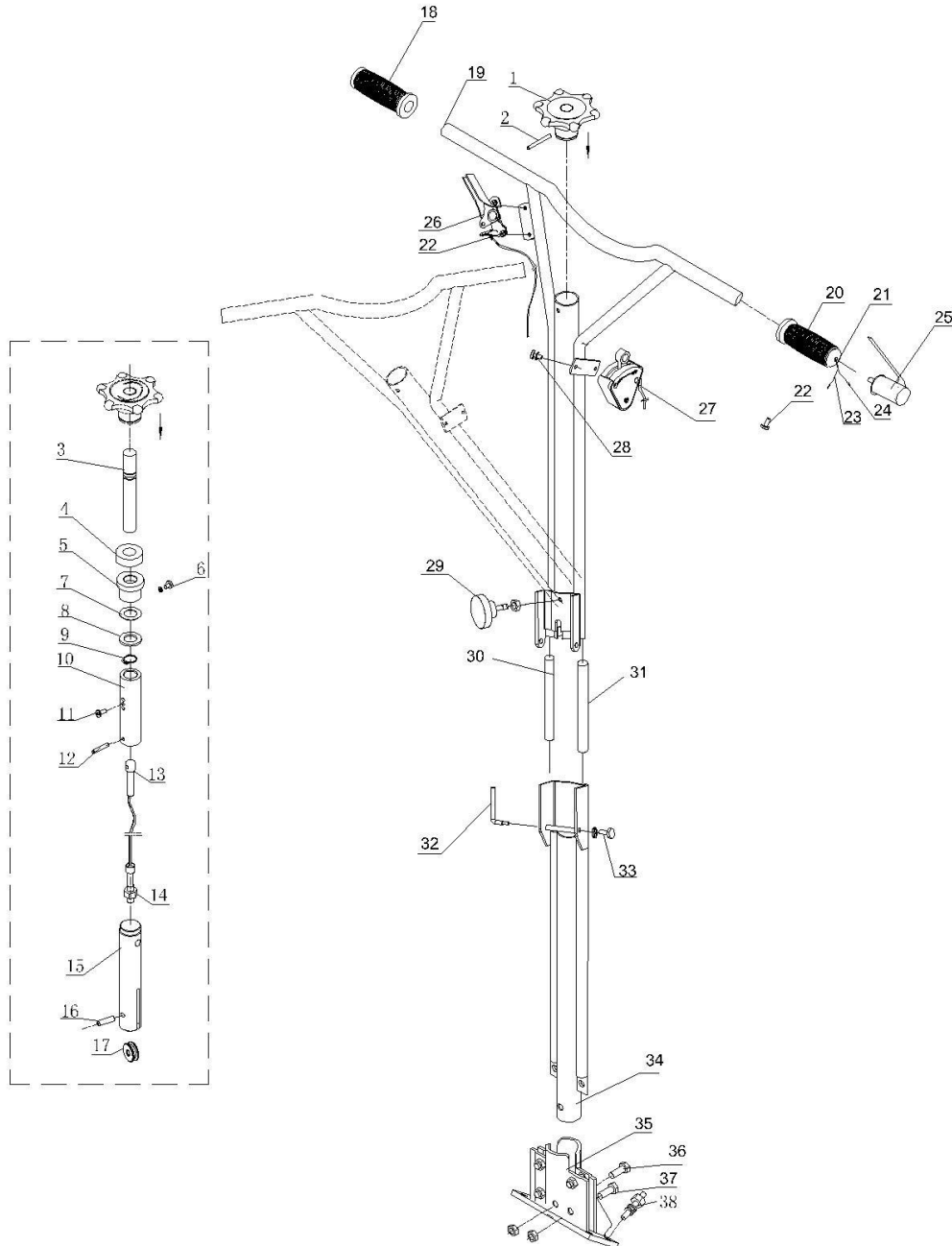
	9045	ÉCROU	4
	9046	RONDELLE ÉLASTIQUE	4
	9047	RONDELLE	4

---

Nijverheidsstraat 10, 1840 Londerzeel/Belgium  
BE 0821.249.312

Tel: +32 (0)52 315 350 - Tel: +32 (0)52 315 351 - Fax: +32 (0)52 303 739  
E-mail: [info@betontrowel.com](mailto:info@betontrowel.com) - [www.betontrowel.com](http://www.betontrowel.com)

## Folding handle assembly



Item No.	Part No.	Description	Qty.
1	4365501	BOUTON	1

Nijverheidsstraat 10, 1840 Londerzeel/Belgium  
BE 0821.249.312

Tel: +32 (0)52 315 350 - Tel: +32 (0)52 315 351 - Fax: +32 (0)52 303 739  
E-mail: [info@betontrowel.com](mailto:info@betontrowel.com) - [www.betontrowel.com](http://www.betontrowel.com)

2	9024	BROCHE	1
3	4365503	DOUILLE EN ALUMINIUM	1
4	9025	ROULEMENT	1
5	4365502	DOUILLE	1
6	9026	BOULON	1
	9022	RONDELLE ÉLASTIQUE	1
7	9033	RONDELLE ÉLASTIQUE	1
8	4365504	RONDELLE	1
9	9027	RONDELLE	1
10	4365505	ALUMINIUM DOUILLE	1
11	9028	BOULON	1
12	9030	BROCHE	1
13	4405512	CÂBLE DE COMMANDE DE TANGAGE	1
14	9016	ÉCROU	1
15	4365511	CABLE WHEEL BUSHING	1
16	9031	BROCHE	1
17	4365508	CABLE WHEEL	1
18	9035	GRIP	1
19	4405100S	UPPER HANDLE	1
20	9035a	GRIP	1
21	9126	COUVERCLE EN PLASTIQUE	1
22	9021	BOULON	3
	9011	RONDELLE	2
	9128	RONDELLE ÉLASTIQUE	1
23	9119	FIL	2
24	9570	CONNECTOR DE FIL	2
25	1165200A	INTERRUPTEUR DE SÉCURITÉ	1
26	4365400	ACCÉLÉRATEUR ASSY	1
27	4365200	INTERRUPTEUR DE SÉCURITÉ	1
28	9010	BOULON	2
	9011	RONDELLE	2
29	9381	BOUTON DE VERROUILLAGE	1
	9045	ÉCROU	1
30	9784	PLASTIC TUBE	1
31	9800	PLASTIC TUBE	1
32	4365110	LOCKING GRIP	1
33	9098	BOULON	1
	9038	RONDELLE	1

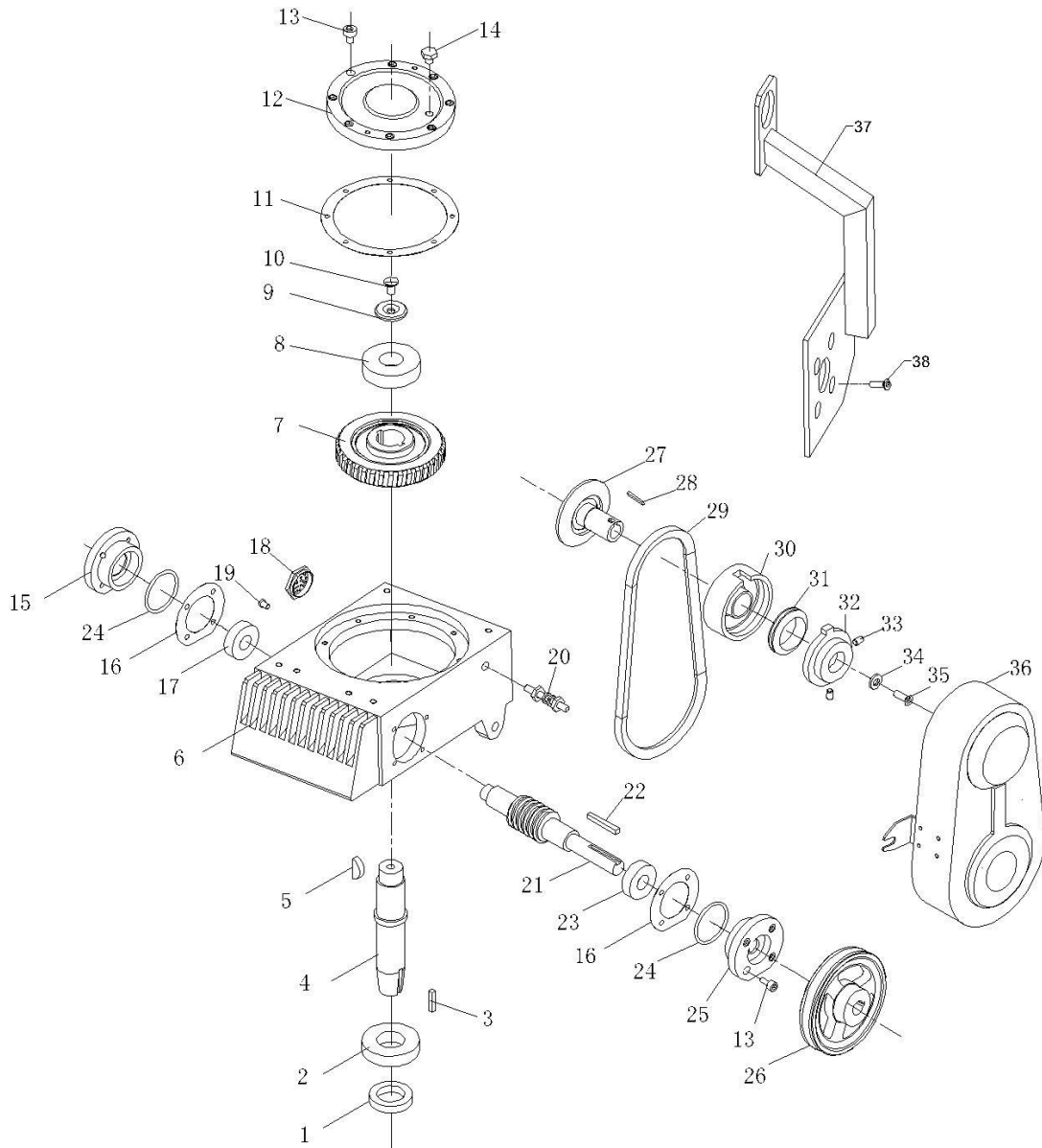
Nijverheidsstraat 10, 1840 Londerzeel/Belgium  
BE 0821.249.312

Tel: +32 (0)52 315 350 - Tel: +32 (0)52 315 351 -Fax: +32 (0)52 303 739  
E-mail: [info@betontrowel.com](mailto:info@betontrowel.com) - [www.betontrowel.com](http://www.betontrowel.com)

34	4405100X	POIGNÉ PLIANTE INFÉRIEURE	1
35	4405300	SUPPORT DE POIGNÉE	1
36	9017	BOULON	1
37	9018	BOULON	4
	9016	ÉCROU	5
38	9044	BOULON	4
	9045	ÉCROU	4
	9046	RONDELLE ÉLASTIQUE	4
	9047	RONDELLE	4

Nijverheidsstraat 10, 1840 Londerzeel/Belgium  
BE 0821.249.312

Tel: +32 (0)52 315 350 - Tel: +32 (0)52 315 351 -Fax: +32 (0)52 303 739  
E-mail: [info@betontrowel.com](mailto:info@betontrowel.com) - [www.betontrowel.com](http://www.betontrowel.com)



Item No.	Part No.	Description	Qty.
----------	----------	-------------	------

Nijverheidsstraat 10, 1840 Londerzeel/Belgium  
BE 0821.249.312

Tel: +32 (0)52 315 350 - Tel: +32 (0)52 315 351 -Fax: +32 (0)52 303 739  
E-mail: [info@betontrowel.com](mailto:info@betontrowel.com) - [www.betontrowel.com](http://www.betontrowel.com)

1	9050	SCEAU	1
2	9048	ROULEMENT	1
3	9051	BROCHE	1
4	4364011	ARBRE DE TRANSMISSION	1
5	9052	CLÉ	1
6	4364003	BOÎTIER DE BOÎTE DE VITESSES	1
7	4364010	ENGRENAGE À VIS SANS FIN	1
8	9049	ROULEMENT	1
9	4364006	RONDELLE	1
10	4364007	BOULON	1
11	4364008	CALE EN PLASTIQUE	1
12	4364005	COUVERCLE DE BOÎTE DE VITESSES	1
13	9043	BOULON	16
14	4364100	OIL RELIEF VALVE	1
15	4364014	BRIDE DE ROULEMENT	1
16	4364015	CALE EN PLASTIQUE	2
17	9063	ROULEMENT	1
18	9064	VOYANT DE CONTRÔLE	1
19	9053	BOULON	2
20	9044	BOULON	1
	9059	ÉCROU	2
	9046	RONDELLE ÉLASTIQUE	1
	9047	RONDELLE	1
21	4364013	ARBRE DE RENVOI	1
22	9054	CLÉ	1
23	9057	ROULEMENT	1
24	9056	SCEAU	2
25	4364012	BRIDE DE ROULEMENT	1
26	4362001	PULLEY	1
	4462001	PULLEY(9HP)	1
27	4363001	BROCHE	1
	4463001	BROCHE(9HP)	1
28	9076	CLÉ	1
	9155	CLÉ(9HP)	1
29	9061	BELT	1
	9161	BELT(9HP)	1
30	4363002	TAMBOUR	1
	4463002	TAMBOUR(9HP)	1

Nijverheidsstraat 10, 1840 Londerzeel/Belgium  
BE 0821.249.312

Tel: +32 (0)52 315 350 - Tel: +32 (0)52 315 351 -Fax: +32 (0)52 303 739  
E-mail: [info@betontrowel.com](mailto:info@betontrowel.com) - [www.betontrowel.com](http://www.betontrowel.com)

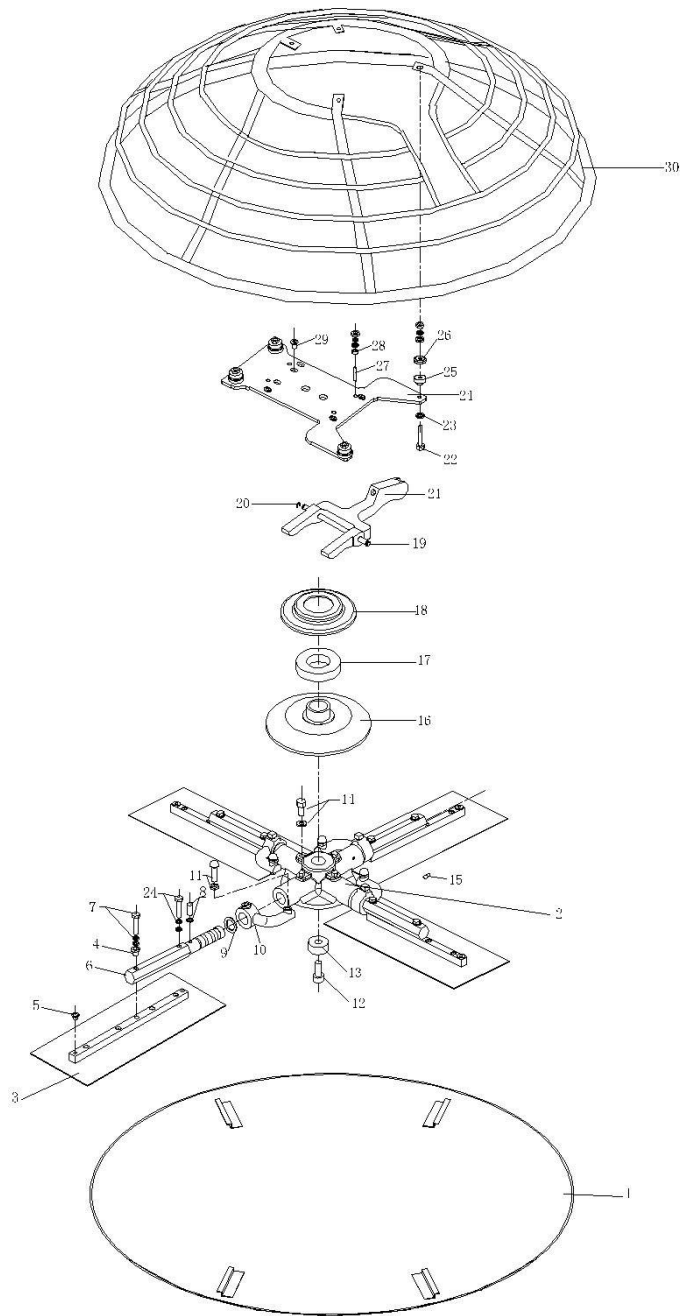
31	4363004	POIDS	1
	4463004	POIDS (9HP)	1
32	4363003	PLAQUE FRONTALE	1
	4463003	PLAQUE FRONTALE(9HP)	1
33	9078	BOULON	2
	9478	BOULON(9HP)	2
34	4363005	RONDELLE	1
35	9079A	BOULON	1
	9146	BOULON(9HP)	1
36	4362100	GARDE COURROIE	1
	4362100A	GARDE COURROIE (9HP)	1
37	4368000	CROCHET DE LIVRAGE	1
	4408000	CROCHET DE LEVAGE(9HP)	1
38	9079	BOULON	4
	9151	BOULON(9HP)	4
	9037	RONDELLE ÉLASTIQUE	5
	9038	RONDELLE	5

**PARTS SPECIAL TO BT90 WITH HONDA GX270 ENGINE**

Nijverheidsstraat 10, 1840 Londerzeel/Belgium  
BE 0821.249.312

Tel: +32 (0)52 315 350 - Tel: +32 (0)52 315 351 -Fax: +32 (0)52 303 739  
E-mail: [info@betontrowel.com](mailto:info@betontrowel.com) - [www.betontrowel.com](http://www.betontrowel.com)





Item No.	Part No.	Description	Qty.
----------	----------	-------------	------

Nijverheidsstraat 10, 1840 Londerzeel/Belgium  
BE 0821.249.312

Tel: +32 (0)52 315 350 - Tel: +32 (0)52 315 351 - Fax: +32 (0)52 303 739  
E-mail: [info@betontrowel.com](mailto:info@betontrowel.com) - [www.betontrowel.com](http://www.betontrowel.com)

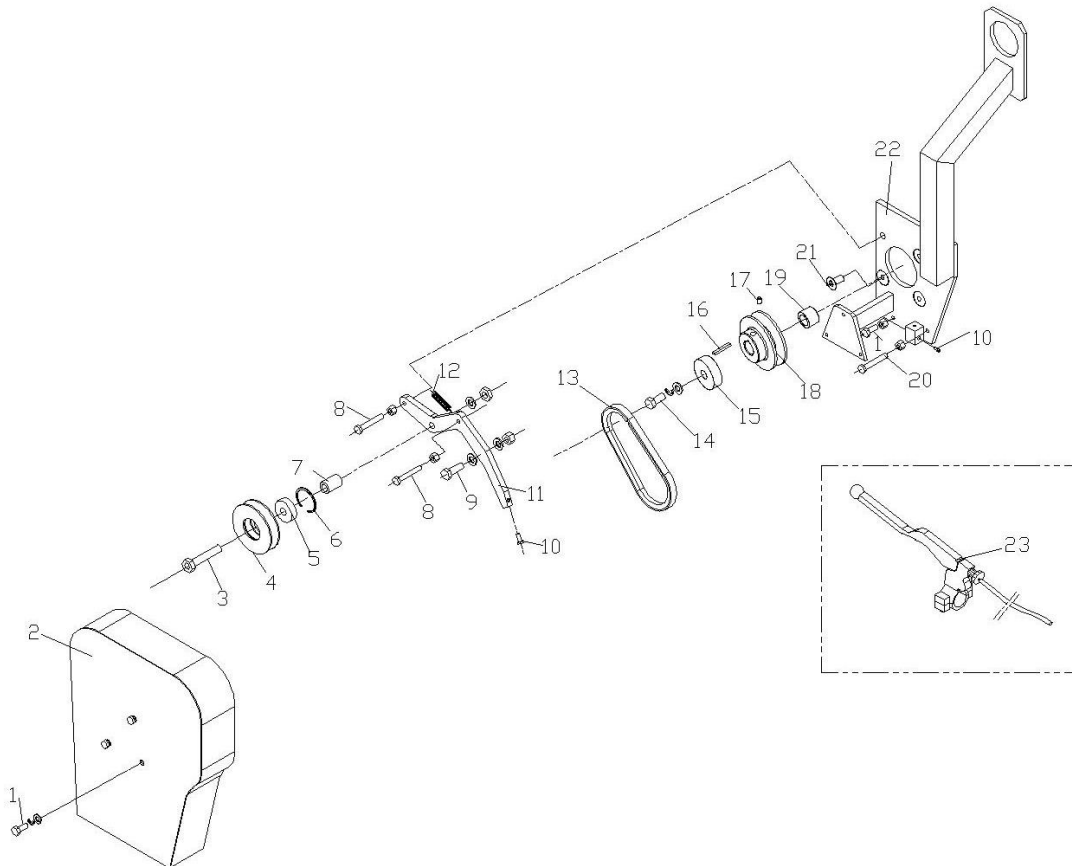
1	FP9404P/NP	PLATEAU	1
2	4366005	PLAQUE ARAIGNÉE	1
3	F90416	PALE	4
4	4366007a	ÉCROU DE RÉGLAGE	4
5	4366911	PROTECTION DE FILET EN PLASTIQUE	4
6	4366001A	BRAS DE TRUELLE	4
7	9215	BOULON	4
	9037	RONDELLE ÉLASTIQUE	4
	9038	RONDELLE	4
8	9540	BOULON	4
	9059	ÉCROU	4
9	9073	SCEAU	4
10	4366006	LEVIER DE LEVAGE	4
11	9067	BOULON	4
	9059	ÉCROU	4
12	9410A	BOULON	1
13	4366004	DOUILLE	1
14	9066	BOULON	4
	9046	RONDELLE ÉLASTIQUE	4
15	9069B	MAMELON DE GRAISSAGE	4
16	4366003A	PLAQUE DE PRESSION	1
17	9070A	ROULEMENT	1
18	4366002A	CAPUCHON DE PLAQUE DE PRESSION	1
19	4365509	AXE DE BRASE D'ATTELAGE	1
20	9034	RETAINING CLIP	2
21	4365510	BRASE D'ATTELAGE	1
22	9040	BOULON	4
	9037	RONDELLE ÉLASTIQUE	4
	9038	RONDELLE	4
	9036	ÉCROU	4
23	9039	RONDELLE	4
24	4369000	PLAQUE DEMONTAGE DE MOTEUR	1
	4369100	PLAQUE DE MONTAGE DE MOTEUR(9HP)	1
25	4364009	DOUILLE EN CATAOUTCHOUC	4
26	4364002	DOUILLE CAP	4
27	9041	BOULON	4
	9044	BOULON(9HP)	4

Nijverheidsstraat 10, 1840 Londerzeel/Belgium  
BE 0821.249.312

Tel: +32 (0)52 315 350 - Tel: +32 (0)52 315 351 -Fax: +32 (0)52 303 739  
E-mail: [info@betontrowel.com](mailto:info@betontrowel.com) - [www.betontrowel.com](http://www.betontrowel.com)

	9037	RONDELLE ÉLASTIQUE	4
	9046	RONDELLE ÉLASTIQUE(9HP)	4
	9038	RONDELLE	4
	9047	RONDELLE(9HP)	4
	9036	ÉCROU	4
	9045	ÉCROU(9HP)	4
28	4364004	RONDELLE	4
	9159	RONDELLE(9HP)	4
29	9042	BOULON	6
30	4367000	ANNEAU DE GARDE	1

## SPECIAL STOP SYSTEM BT90. (REPLACES CLUTCH WITH JOCKY PULLEY DRIVE SYSTEM)



Nijverheidsstraat 10, 1840 Londerzeel/Belgium  
BE 0821.249.312

Tel: +32 (0)52 315 350 - Tel: +32 (0)52 315 351 - Fax: +32 (0)52 303 739  
E-mail: [info@betontrowel.com](mailto:info@betontrowel.com) - [www.betontrowel.com](http://www.betontrowel.com)

Item No.	Part No.	Description	Qty.
1	9220	BOULON	4
	9330	RONDELLE	3
	9022	RONDELLE ÉLASTIQUE	3
	9448	ÉCROU	1
2	363422	BELT GUARD	1
3	9321	BOULON	1
	9047	RONDELLE	1
	9059	ÉCROU	1
4	363491	TENDEUR	1
5	9474	ROULEMENT	1
6	9412	ANNEAU DE RETENUE	1
7	363490	DOUILLE	1
8	9746	BOULON	2
	9448	ÉCROU	2
9	9747	BOULON	1
	9038	RONDELLE	2
	9138	ÉCROU	1
10	9010	BOULON	2
11	363489	PLATE	1
12	9411B	RESSORT	1
13	9587	BELT	1
14	9096	BOULON	1
	9103	RONDELLE ÉLASTIQUE	1
	9038	RONDELLE	1
15	363499	RONDELLE	1
16	9930	CLÉ	1
17	9101	BOULON	1
18	363498	PULLEY	1
19	47867	RONDELLE	1
20	9015	BOULON	1
	9448	ÉCROU	1
21	9079	BOULON	3
22	363509	CROCHET DE LEVAGE	1
23	363518a	GRIP	1

## Declaration of Conformity / Certificat de conformite / Gelijkvormigheidscertificaat / Declaracion de Conformidad / Declaracao de Concornidade / Dichiarazione Di Conformita

Model : BT90

### We Beton Trowel NV

Declare under our sole responsibility that the product to which this declaration relates is in conformity with the following standards or other normative documents.

Declarons sous notre responsabilite que le produit cette declaration est conforme aux norms suivantes ou d'autres documents habituels.

Verklaren onder onze verantwoordelijkheid dat het product naar welke de verklaring verwijst conform de volgende standards of anders gebruikelijke documenten is.

Declaramos bajo nuestra unica responsabilidad que el producto en lo que esta declaracion concierne, es conforme con la siguiente normative u otros documentos.

Declara sob sua responsabilidade que o produto a quem esta declaracao interessar, esta em conformidade com os seguintes documentos legais ou normas directivas.

Dichiariamo sotto la ns. Unica responsibilita che il prodotto al quale questa dichiarazione si riferisce, e fabbricato in conformita ai seguenti standard e documenti di normative.

**EN 349:2008:A1:2008    EN 12100:2010    EN12649:2008+A1:2011    EN ISO 5349-2:2001 +A1:2015**

Following the provisions of Directives:

Suivant les directives determinees:

Volgens de vastgestelde richtlijnen:

Siguiendo las directivas:

No sequimento das clausulas da Directivas

Seguendo quanto indicato dalla Direttivas:

**2006/42/EC Machinery Directive**

**2000/14/EC Noise Directive**

**2001/95/EC General Product Safety Directive**

**2002/95/EC Reduction of Hazardous Waste Directive**

**LVD2014/35/EU Low Voltage Directive**

**2004/30/EU Electromagnetic Compatibility**



**Responsible Technical File : Chris Livingston for**

**Beton Trowel NV**

**Nijverheidsstraat 11**

**B-1840 Londerzeel**

**Belgium**

Tel 0032 52315350

Fax0032 52303739

25<sup>th</sup> August 2016